

# あさひ

広報

2012 10/15 No.176

主な内容

- 津波避難訓練を実施…………… 2
- 旭市飯岡しおさいマラソン大会参加者募集… 3
- 旭市文化祭を開催…………… 4

「心をひとつに」共に進もう 復興あさひ



## 秋の陽にきらめいて

コスモス祭

毎年たくさんのコスモスが咲き誇る蛇園出清水地区で、コスモス祭が行われました。秋の気配の感じるこの日、親子が仲良く花を摘み取る姿がありました。(9月30日/蛇園)



いざというときに備え

# 津波避難訓練を実施



飯岡小屋上には多くの住民が避難(昨年)

## 訓練は10月28日(日) そろって参加を

市では東日本大震災を教訓に、市民の皆さんの生命を守るため、大津波を想定した津波避難訓練を実施します。いざというときに備え、訓練に参加しましょう。

また訓練当日は、飯岡小において、森田県知事や銚子地方気象台職員による講話なども予定しています。

日時/10月28日(日) 午前9時～

※雨天中止(中止の場合、午前7時30分に防災行政無線で放送)

避難場所/飯岡小、三川小、矢指小、富浦小

対象地区/海岸沿線地区

※各区長を通じ周知します。

### 【訓練内容】

避難訓練/午前9時ごろ震度5強の地震が発生、大津波警報が発表される。大津波襲来を想定し、海岸沿線の地区に避難指示を発令します。住民は、防災行政無線の避難指示の訓練放送により、自宅から近くの避難場所へ避難する。

救急救命訓練/市消防署員の指導により、AEDの使用方法や三角巾を使った応急手当てなどを学ぶ。

講話など/●「津波からいける」の視聴 ●知事および市長

## そろって参加を



による訓練講評 ●銚子地方気象台職員による防災に関する講話

※講話などは、午前10時から飯岡小体育館で行います。三川小、矢指小、富浦小から送迎バスを各1台運行します。

### 問い合わせ先

総務課地域安全班

☎ 62・5311

# 参加者募集!

## 第24回 旭市飯岡しおさいマラソン大会

潮風とともに走ろう!  
～勇気・元気・復興への道～



力いっぱい走る参加者たち

### 〈種目・距離〉

スタート	距離	種目	制限時間
9:10	ハーフ	男子年齢別・女子年齢別	2時間30分
9:25	3km	小学生男女	24分
9:25	5km	中学生男女・男子年齢別・女子年齢別	35分
11:20	10km	男子年齢別・女子年齢別	1時間10分
11:25	2km	親子(子どもは小学校3年生以下)	20分

毎年、市内外から多くの人が参加する冬のスポーツイベント「旭市飯岡しおさいマラソン大会」が今年も開催されます。

〔日時〕  
平成25年2月3日(日) 午前8時(開会式)

〔コース〕  
いいおかユートピアセンターをスタート・ゴールとし、飯岡漁港から井戸野浜までの海岸道

路を使用する折り返しコース

〔参加資格〕  
各種目制限時間内に完走できる人。車椅子の人は遠慮願います。

〔費用〕  
親子(市内)・・・1,000円/組  
親子(市外)・・・3,500円/組  
小中学生・・・1,000円/人  
一般・・・3,500円/人

〔申込期間〕  
10月15日(月)～12月6日(木)

〔定員〕  
5,000人

〔申し込み方法〕  
次のいずれかの方法で申し込んでください。

- ①大会エントリーセンター(テクノプラン(株)内のホームページ)(<http://tecnoplan.co.jp/>)から。
- ②月刊「ランナース」のC・R UNITS(<http://runnet.jp/>)から。
- ③スポーツエントリー(<http://sportsentry.ne.jp/>)から。
- ④JTBスポーツステーション(<https://jtbports.jp/>)から。
- ⑤申込用紙に必要事項を記入し、費用を添えて郵便局から。
- ⑥申込用紙に必要事項を記入し、費用を添えて、直接大会実行

委員会事務局(総合体育館内)、またはいいおかユートピアセンターへ。

※振替手数料などが掛かる場合は、本人負担になります。

※申込用紙付きパンフレットが、総合体育館、いいおかユートピアセンターにあります。

〔その他〕  
●コース内は、午前9時から午後0時30分まで交通規制が行われます。  
●表彰式は各種目終了後、随時行います。  
●参加賞、とん汁・お汁粉の無料配布、お楽しみ抽選会などもあります。  
●会場周辺には一般駐車場がありません。旧海上中グラウンドを市内参加者駐車場とし、シャトルバスを運行します。

問い合わせ先  
●大会関係  
旭市飯岡しおさいマラソン大会実行委員会事務局(体育振興課体育振興班内)  
☎64・1132  
●エントリー関係  
大会エントリーセンター(テクノプラン(株)内)  
☎048・778・5880



## 第8回 旭市文化祭を開催

毎年、作品展示や芸能発表などで私たちを楽しませてくれる文化祭。今年もさまざまな団体が、地域それぞれの会場で日ごろの活動の成果を発表します。



### ●旭地域

芸能発表…東総文化会館／10月27日(土)、28日(日)  
 作品展示…総合体育館／11月3日(土・祝)、4日(日)  
 茶華道…総合体育館／11月4日(日)  
 囲碁…市民会館／11月4日(日)

### ●海上地域

作品展示・芸能発表・茶華道など…海上公民館／11月3日(土・祝)

### ●飯岡地域

作品展示・芸能発表・茶華道など…いいおかユートピアセンター／11月10日(土)、11日(日)

### ●干潟地域

作品展示・芸能発表・茶華道など…干潟公民館／11月2日(金)、3日(土・祝)

※各地域とも午前9時からの開催です。

### 問い合わせ先

生涯学習課文化振興班(☎55-5728)

## 高校生ランナーの熱い走りに声援を！

### 「千葉県高等学校駅伝競走大会」が開催されます

県内高等学校の“駅伝ナンバーワン決定戦”が、今年も旭市で開催されます。この大会は予選も兼ねており、男女共に優勝校は全国大会へ、また上位6校は関東大会への出場権を手にします。

東総の台地を舞台に繰り広げられる、高校生たちの熱い走り——。皆さんの声援がランナーを後押しします。

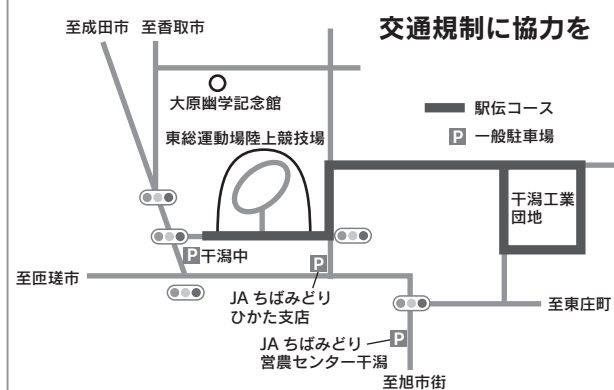
日時／11月3日(土・祝) 午前9時～(開会式) ※雨天決行

場所／東総運動場陸上競技場およびその周辺道路

スタート／●女子…午前10時 ●男子…午前10時10分

駐車場／干潟中体育館前、JAちばみどりひかた支店・営農センター干潟

コース周辺図【競技実施時間】午前9時30分～午後1時ごろ



### 問い合わせ先

千葉県高等学校体育連盟陸上専門部  
 (銚子商業高等学校・藤原 ☎0479-22-5678)

# 滞納処分を強化します！

～市税、保育料、介護保険料、学校給食費など～

## 財産の差し押さえや裁判所を通じた法的措置を行います

市では、これまで督促状や催告書の送付、電話催告や訪問徴収などにより、市税などの自主納付を促していますが、いまだ納付に至っていない人がいます。

このため、納期内に納付している人との負担の公平性・公正性、および市民サービスの財源確保を目的に、市税・国民健康保険税を滞納している人に対し、財産の差し押さえなどの滞納処分を行っています。今後は保育料、介護保険料、後期高齢者医療保険料、下水道受益者負担金および使用料を滞納している人についても、財産の差し押さえなどの滞納処分を強化していきます。

また学校給食費、学童クラブ利用料金、市営住宅家賃、水道料金、農業集落排水事業使用料については、順次、裁判所を通じた法的措置を行っていきます。



### 問い合わせ先一覧

種別	問い合わせ先
市税・国民健康保険税	税務課収税班 (☎62-5322)
保育料	子育て支援課保育班 (☎62-5313)
介護保険料	高齢者福祉課介護保険班 (☎62-5308)
後期高齢者医療保険料	保険年金課高齢者医療年金班 (☎62-5882)
下水道受益者負担金および使用料	下水道課管理班 (☎62-5357)
学校給食費	旭市第一学校給食センター (☎62-0366)
	旭市第二学校給食センター (☎55-2246)
学童クラブ利用料金	学校教育課学務班 (☎55-5724)
市営住宅家賃	財政課管財営繕班 (☎62-5315)
水道料金	水道課業務班 (☎63-9180)
	旭市水道お客様センター (☎63-8881)
農業集落排水事業使用料	農水産課農業基盤整備班 (☎68-1173)

### 消費生活センター

## ほっと通信 Vol.19

### 換金できない外国通貨の取引に注意してください

国内では、換金が困難な外国通貨の取引に関するトラブルが増えています。最近では「コンゴフラン」「シリアポンド」「イエメンリアル」「ウズベキスタンスム」の取引の相談が全国の消費生活センターに寄せられるようになってきました。8月には、過去に購入した未公開株を買い取る条件として、消費者に換金が困難な外国通貨を購入させた上、未公開株も買い取らず、代金をだまし取ったとして、詐欺容疑で逮捕者も出ています。

#### 【事例】代わりに申し込むだけでお礼をすると勧誘

A社から「B社が取り扱うコンゴフランを買い取るのは個人だけだ。当社の代わりにあなたが申し込んでほしい。高額なお礼をする」と言われ、申し込むだけならと思い、B社に1口10万円を50口購入すると申し込んだ。後日、B社から「あなたが申し込んだのにA社から代金が振り込まれている。当社は会社とは取引しない。あなたの名義で振り込んでほしい」と言われた。A社に連絡すると「後で支払うから代わりに支払ってほしい」と言われ、代金の一部250万円を支払った。しかしその後もB社からの催促はやまず、A社からは代金が支払われない。



#### 【アドバイス】

- ①外国通貨の購入・両替を勧める業者の話には一切耳を貸さず、断ってください。多くの場合、いったんお金を支払ってしまうと連絡が取れなくなり、後で返金される可能性はほとんどありません。
- ②「申し込むだけでいい」「以前買った未公開株を買い取る」「安いうちに買っておけば後でもうかる」という言葉を信用してはいけません。実際には買い取られることはまずありません。将来必ずもうかる保証もありません。
- ③過去に未公開株や社債などの投資トラブルに遭った消費者が、再び狙われるケースが目立ちます。過去に被害に遭った人は十分注意してください。
- ④このような勧誘があった場合、申し込む前に消費生活センターに相談してください。契約してしまった場合でも諦めずに早めに相談してください。

☎旭市消費生活センター(☎63-7272)・相談直通電話(☎62-8019)

## 働くことに悩みを抱えている若者へ 相談会を開催

日時／10月22日(月) 午後1時～5時  
※要事前予約  
場所／働く婦人の家  
対象／15歳以上40歳未満の自立に悩む無職の人、またはその保護者  
費用／無料  
㊟㊟ちば北総地域若者サポートステーション(☎0476-37-6844) ※土・日曜日、祝日を除く。

## 10月21日(日)～11月30日(金)に開催！ 「ちばの直売所フェア」

地域で頑張る直売所をより多くの人に知ってもらうため、スタンプラリーによる抽選プレゼントや直売所独自のイベントなどを行います。

くわしくは、県ホームページ(<http://www.pref.chiba.lg.jp/noushin/event/h24/cyoku.html>)を確認してください。

㊟県農林水産部農村環境整備課(☎043-223-2782)

## 旭の味覚がぎっしり 「旭フレッシュ宅配便」

発送予定日／10月25日(木)  
内容／サツマイモ、シイタケなど  
価格／レギュラーサイズ2,980円、ビッグサイズ5,000円 ※税・送料(関東地区まで)込み  
締め切り／10月20日(土)  
㊟㊟旭市農産物直売館(☎62-6048)

## 赤十字防災ボランティア 市民のための一般説明会

日時／10月21日(日) 午前10時～午後3時  
場所／海上公民館第4研修室  
内容／災害救護、非常食作りなど  
定員／30人  
費用／無料  
申し込み方法／10月18日(木)までに氏名、電話番号を書いてファクスで申し込んでください。  
㊟㊟千葉県赤十字防災ボランティア旭市地区協議会・鈴木(☎・FAX62-2576)

## 見舞金の請求を忘れていませんか 交通災害共済

千葉縣市町村交通災害共済に加入している人が、交通事故でけがなどをした場合、見舞金を請求できる期間は、傷害が治った日(症状が固定した日)、または事故により死亡した日や身体障害となった日から2年間です。この期間を過ぎると請求ができなくなります。

交通事故に遭ったら、必ず警察署に事故(けが)の届け出をしましょう。

見舞金の請求に必要な書類／交通事故証明書(原本)、指定の診断書、印鑑  
交通災害共済に加入しませんか

交通災害共済の加入募集は毎年8月に行っていますが、随時申し込みを受け付けています。共済期間は、受付日の翌日から翌年の8月31日までです。

㊟㊟市民生活課市民生活支援班(☎62-5396)

## 10月15日(月)～21日(日)は 行政相談週間です

毎日の暮らしの中で、国や特殊法人などの仕事について「相談したいことがあるのに、どこに行けばいいかわからない」「苦情を言いたいけど、直接窓口には、言いたくない」そんなときは、行政相談委員に相談してください。相談は無料で、予約の必要はありません。また相談者の秘密は固く守られます。

### 〈10月の相談日〉

- 10月16日(火) 海上支所
  - 10月23日(火) 干潟支所
- ※相談は、毎月第1～4火曜日に実施しています(祝日を除く)。

### 〈時間〉

午後1時30分～3時30分  
㊟㊟市民生活課市民生活支援班(☎62-5396)



## 税への理解を深めよう 「税を考える週間」記念講演会

日時／11月8日(木) 午後2時30分～4時30分  
場所／東総文化会館小ホール  
演題／「どうなる日本！日本経済の明日を読む」  
講師／須田慎一郎さん(経済ジャーナリスト)  
定員／300人  
入場料／無料  
申込期限／10月26日(金)  
㊟㊟社団法人銚子法人会(☎0479-25-0158)、銚子税務署総務課(☎0479-22-1571)

## 障害者への虐待を発見したら すぐ通報！

10月から、虐待を受けた人の保護や家族負担の軽減、虐待防止などを図るため、虐待を発見した場合の通報義務を定めた法律がスタートしました。

虐待を発見または受けた場合は、社会福祉課障害福祉班へ通報をしてください。

㊟社会福祉課障害福祉班(☎62-5351) ※夜間、土・日曜日、祝日は(☎080-8901-1885)

## 研究活動を紹介します 水産工学研究所「一般公開」

日時／11月3日(土・祝) 午前10時～午後3時  
場所／水産工学研究所(神栖市)  
内容／実験施設の公開、投網体験、グッピーすくい、DNA抽出など  
入場料／無料  
㊟水産工学研究所(☎0479-44-5927)

## 市税の休日・夜間納税窓口

### 〈日時〉

- 休日納税窓口：10月28日(日) 午前8時30分～午後5時
- 夜間納税窓口：10月25日(木) 午後8時まで

### 〈場所〉

税務課  
㊟税務課収税班(☎62-5322)



## 募集

Recruitment

### 「いいおか津波関連文化財展示視察」参加者

被災を刻むJAちばみどり旧飯岡支店の時計や津波の写真をはじめ、玉崎神社の絵図、福蔵寺の縁起など、旭市飯岡ゆかりの文化財が展示される博物館を視察します。

日時／10月27日(土) 午前8時30分集合

集合場所／飯岡福祉センター

視察場所／葛飾区郷土と天文の博物館(東京都)

対象／市内在住の人

定員／50人 ※最少催行人数20人

費用／2,500円(資料代、保険料など)  
※昼食は各自で取ってください。

申込期間／10月15日(月)～20日(土)

☎ 岡光と風キャンペーン実行委員会(☎57-5769)

### 働く婦人の家講座

#### 「手打ちそばとつゆ作り」参加者

日時／11月7日(水) 午前10時～午後3時

場所／働く婦人の家

定員／24人(成人女性) ※初めての人を優先

費用／500円(材料費)

☎ 岡働く婦人の家(☎63-8755)

### 旭市の美しい自然を未来へ

#### 「ロードクリーンあさひ2012」参加者

日時／10月28日(日) 午前9時20分～11時30分(受け付け：午前9時～)

集合場所／矢指ヶ浦海水浴場

内容／九十九里ビーチライン周辺と海岸の清掃

持ち物／軍手、トンブ

申し込み方法／10月20日(土)までに氏名、電話番号を電話、ファクス、またはメールで知らせてください。

※中学生以下は保護者同伴。団体参加の場合は、要付き添い1人以上。

☎ 岡旭青年会議所・小関(☎090-5441-6651、FAX63-8243) ✉roadclean1028@gmail.com

### 一緒に歌ってみませんか 「あさひ少年少女合唱団」团员

対象／歌の好きな小学校1年生以上で、保護者が送迎をできる人  
練習日時／毎週土曜日 午後2時～4時

練習場所／市民会館3階大ホール

申し込み方法／学校を通じて配布する入団申込書を、学級担任に提出してください。

☎ あさひ少年少女合唱団事務局・平野(☎63-5603)

### 県立東金高等技術専門学校

#### 1月入校生

募集科目／左官技術科(9人)

募集期間／10月30日(火)～11月22日(木)

☎ 岡県立東金高等技術専門学校(☎0475-52-3148)

## 催し物

Events

### 県立銚子特別支援学校

#### 「銚洋祭」

日時／10月27日(土) 午前9時30分～午後2時30分

場所／県立銚子特別支援学校

内容／作品展示、バザーなど

☎ 岡県立銚子特別支援学校(☎0479-22-0243)

### 舞台裏を見学しよう

#### 「バックステージツアー ～ホール探検～」

日時／10月20日(土) 午後2時～

場所／東総文化会館小ホール

定員／50人

費用／無料

申込期限／10月18日(木)

☎ 岡東総文化会館(☎64-2001)

### 県民演劇「楽屋」

日時／10月21日(日) 開演：午後2時～

場所／東総文化会館小ホール

入場料／1,000円 ※全席自由、未就学児の入場は不可。

☎ 岡東総文化会館(☎64-2001)

## お知らせ

Information

### 叙勲・褒章などを受けた人は 連絡を

市では毎年、叙勲・褒章などの表彰を受けた人を招き「受賞者を称える会」を開催しています。対象となる人は11月5日(月)までに連絡してください。

対象／平成23年11月4日～本年11月3日までに、千葉県知事表彰以上(国にあっては大臣表彰以上)を受賞した個人または団体

☎ 総務課庶務行政班(☎62-5310)

### 都市再生整備計画事後評価(原案) に意見を募集します

市では、JR干潟駅周辺地区(420ha)において、平成20～24年度を事業期間とした都市再生整備計画を策定し、交付金を活用して各種事業に取り組んできました。この事業の目標達成状況などについて、事後評価(原案)がまとまりましたので、皆さんの意見を募集します。

提出期限／10月31日(水)

閲覧場所／都市整備課 ※市ホームページでも見ることができます。

対象／市内に在住・在勤・在学する人、市内に事務所または事業所のある法人などの団体

提出方法／任意の様式に住所、氏名を記入し、郵送、ファクス、またはメールで都市整備課へ提出してください。

☎ 〒289-2595 旭市二の1920 都市整備課街路公園班(☎62-5354、FAX62-5395) ✉gairo@city.asahi.lg.jp

### 千葉県最低賃金が 756円になりました

千葉県内の事業所で働く全ての労働者(パート、アルバイトなどを含む)およびその使用者に適用される千葉県最低賃金が、10月1日から改正されました。

時間額／756円(従来は748円)

☎ 千葉労働局労働基準部賃金室(☎043-221-2328)、銚子労働基準監督署(☎0479-22-8100)



## ジャズの魅力・素晴らしさを伝えたい

マリーンズビッグバンド  
バンドマスター

鈴木 芳和さん(西足洗)

「ビッグバンドジャズを多くの人に聴いてもらい、ジャズの魅力、素晴らしさを知ってほしい」  
28年前、東京でプロのドラマーを目指して活動していた鈴木さん。挫折して帰郷後、当時のメンバーから声が掛かりバンドに加入、今では3代目のバンドマスターとしてメンバーを率いる。そのマリーンズビッグバンドは昭和43年、海上中のブラスバンド部のOBが中心となり結成、旭市を拠点として県内外で活動をしている。最近ではフジロックフェスティバルなどのメジャーライブにも出演。昨年は地元の人たちの声もあり、東総文化会館で角田健一ビッグバンドや地元中学生の楽器演奏者との競演コンサートを開催した。「中学・高校を卒業したらブラスバンドなどの音楽活動をやめてしまう人がほとんどです。だからこのような機会を設け、若い人たちに

活動の場を少しでも提供できたら——」と話す。

現在は各地のライブコンサートや結婚式での演奏、11月には旭市文化祭への出演を予定している。「旭市文化祭では来場する皆さんを楽しませたい。演歌を演奏するとけっこう喜ばれます(笑)」。今、1,000曲あるレパートリーの中から選考中だとか。

今後の目標は「スイスのモントルー・ジャズ・フェスティバルに出演すること」と力強く話してくれた。旭市で唯一のジャズオーケストラ、マリーンズビッグバンド。旭から世界へ——。

### 行政へ一言！

仕事をしながら活動をするわれわれにとっては、公民館などの公共施設を夜間使用できることは、とてもありがたいと思っています。今後も協力をお願いします。

### 【旭市文化祭】

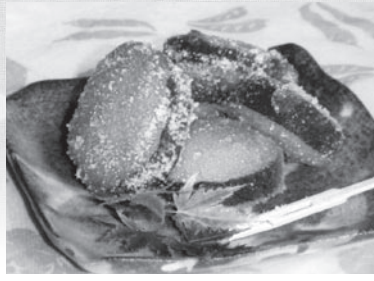
作品展示や芸能発表など、地域それぞれの会場で、さまざまな団体が日ごろの文化活動の成果を発表します。マリーンズビッグバンドは海上地域に出演します。  
※くわしくは4ページに掲載しています。



おいしく食べよう

## 旭産

簡単・ヘルシーレシピ



サツマイモは加熱すると甘くなりますが、これはサツマイモのでんぷんが酵素の働きで分解され、糖に変化するためです。この酵素は60~70℃でよく働くので、じっくり焼き上げる焼き芋は甘みが強くなります。家庭では、電子レンジよりも蒸し器やオーブンで加熱した方が甘いサツマイモが味わえます。

### 材料 (4人分)

- サツマイモ・・・中1本(200g)
- グラニュー糖…………… 50g
- 砂糖…………… 200g

### vol.33 芋納豆

1人分の栄養価 エネルギー162kcal、塩分0.0g

### 作り方

- ①サツマイモは洗って皮付きのまま1cmの厚さの輪切りにし、すぐに水に漬けてあく抜きをする。10分ほどしたらざるに上げ、水気を切る。
  - ②鍋に①とひたひたの水を入れ、大さじ2程度の砂糖を加えて柔らかくなるまで弱火で煮る。
  - ③煮汁がサツマイモより少なくなってきたら、残りの砂糖のうち1/3を加えて煮る。
  - ④20分ほどしたら残りの砂糖の半分を加えて煮る。さらに20分後、残りの砂糖を入れて煮る。
  - ⑤煮汁がトロリとしてきたらざるに取り、熱湯をかけて表面の砂糖を落とす。
  - ⑥熱いうちにグラニュー糖をまぶして十分に乾かす。
- 岡旭市保健推進員協議会(☎63-8766・健康管理課予防班内)

### データシート

火災		交通事故		人のうごき		【10月1日現在】	
【9月】	平成24年の累計	【9月】	平成24年の累計	【9月の移動】		人口	69,058人 (+5人)
建物火災	0件 (15件)	事故件数	172件 (1,529件)	転入	145人	男	33,788人 (▲18人)
そのほかの火災	0件 (8件)	死亡者数	0人 (6人)	出生	43人	女	35,270人 (+23人)
				転出	132人	世帯数	24,805世帯(+17世帯)
				死亡	51人		