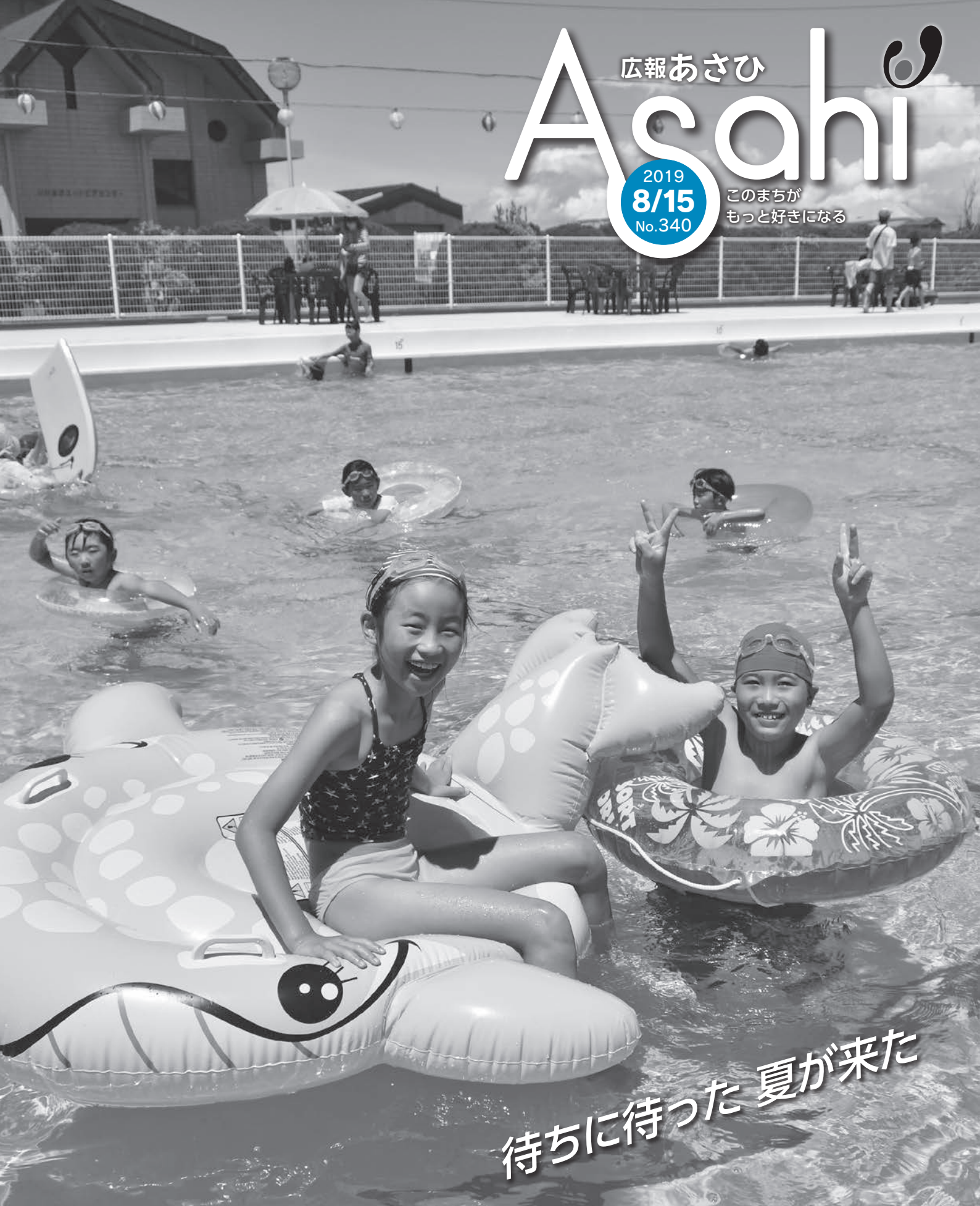


# Asahi

広報あさひ

2019  
8/15  
No.340

このまちが  
もっと好きになる



待ちに待った 夏が来た



## 市営海浜プール開設中

例年に比べ梅雨明けが遅れた今年の夏。やっと訪れた暑さに、市営海浜プールは子どもたちや親子連れでにぎわいました。プールは9月1日(日)まで開設しています。くわしくは市営海浜プール(☎57-3500)まで問い合わせてください。

(7月26日/市営海浜プール)

## トピックス

- 9月1日(日)は総合防災訓練を実施…………… 2
- 警戒レベル4で全員避難…………… 3
- 国民年金付加年金制度…………… 4

## 9月1日(日)は

# 総合防災訓練を実施

市では地震や津波などの大規模な災害を想定し、総合防災訓練を行います。

災害はいつ起こるかわかりません。

いざというとき、慌てずに的確な行動が取れるよう、家族や近所の人たちとそろって参加しましょう。

### 一中学校区を対象に訓練

日時／9月1日(日) 午前8時30分

訓練場所／一中グラウンド  
対象地域／一中学校区

※各区長を通じ周知します。矢指小と富浦小から訓練場所の一中まで、送迎バスを運行します。

訓練内容／住民避難訓練、救助救出訓練、救命救急訓練、火災防御訓練、非常物資輸送訓練、初期消火訓練、応急手当訓練、水防訓練、応急給水訓練など

### 沿岸部では津波避難訓練も

訓練用の大津波警報を、防災行政無線で午前8時35分ごろに



救助救出訓練



救命救急訓練

## 9月1日は「防災の日」

災害に対する認識を深めようと、大正12年の関東大震災にちなみ、毎年9月1日を「防災の日」、8月30日から9月5日までを「防災週間」としています。

放送します。確認したら速やかに避難してください。

避難場所／飯岡小、三川小、矢指小、富浦小、飯岡中、日の出山公園(築山)、津波避難タワー、いとおか保育所、いとおか潮騒ホテル屋上、かんぼの宿旭

対象地域／海岸沿いの地域  
※各区長を通じ周知します。

### 〈注意事項〉

● 荒天により中止する場合は、訓練当日の午前7時ごろ防災行政無線で放送します。

● 当日は訓練に伴い、防災行政無線や消防車などのサイレンが鳴ります。火災と間違えないようにしてください。

### 問い合わせ先

総務課地域安全班  
☎ 62・5311

### Jアラート(全国瞬時情報システム)の全国一斉情報伝達試験を行います

緊急地震速報などの気象関係情報や、弾道ミサイルや武力攻撃などの有事情報など、対処に時間的余裕のない事態に関する緊急情報を迅速に伝達するため、Jアラートを使用した全国一斉の情報伝達試験を行います。

### 防災行政無線での試験放送

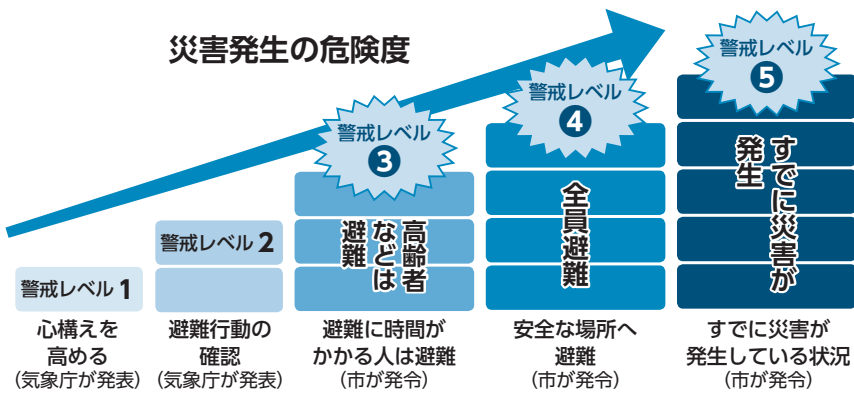
日時／8月28日(水) 午前11時

### Jアラートとは

地震や津波、武力攻撃などの災害時に国から発信される緊急情報を、人工衛星などを活用して瞬時に国民に情報伝達するシステムです。伝達する情報の種類により、音声メッセージだけでなく警報音もそれぞれ異なります。



水防訓練



大雨や土砂災害などの避難情報を分かりやすく伝えるため、6月から5段階の「警戒レベル」が使われるようになりました。レベルごとの危険度や、取るべき行動を知りましょう。

# 逃げ遅れゼロへ 警戒レベル4で全員避難

## 避難のタイミング

警戒レベル5は、すでに災害が発生している状況です。警戒レベル4や3が発令されたら、避難を始めましょう。

## 警戒レベル4…全員避難

速やかに避難場所へ避難しましょう。避難場所までの移動が危険な場合は、近くの安全な場所や、自宅の中より安全な場所に避難しましょう。

## 警戒レベル3…避難に時間がかかる人とその支援者

高齢者や障害のある人、乳幼児がいる世帯など、避難に時間がかかる人は避難を始めましょう。そのほかの人は、避難の準備を整えましょう。

警戒レベル2…避難行動の確認  
避難に備え、ハザードマップ

などで避難先やルートを確認しましょう。

警戒レベル1…心構えを高め、気象情報に注意しましょう。

## 日ごろから備えを

いざというときに迷いなく適切な行動を取れるよう、日ごろから備えておくことが重要です。自分だけで避難することが難しい人は、避難を手助けしてくれる支援者と、避難方法について相談しておきましょう。

避難情報が発令されたら、自分は大丈夫とは思わず、早めの避難を心掛けましょう。

## 問い合わせ先

総務課地域安全班

☎ 62・5311

## もしものときに対応できるように

# 緊急通報装置を貸し出しています

緊急通報装置とは、高齢者が急病などの緊急時に、装置のボタン一つで相談センターに通報が入る装置です。24時間いつでもつながり、状況によりセンターから救急車の要請や、緊急連絡先の協力員に連絡します。看護師などが常駐しているので、健康相談なども受けられます。

対象／65歳以上の1人暮らしの高齢者や高齢者のみの世帯  
※緊急時に駆け付ける人の事前登録が必要。働いている人

や、別棟や隣家に身内が居住している場合は対象外。  
費用／1か月当たり2,862円まで  
※所得税非課税の人は無料。所得に応じて一部負担あり。  
そのほか／固定電話の有無により、付属する装置の内容が異なります。

## 申し込み・問い合わせ先

高齢者福祉課高齢者班 (☎62-5350)

## 通報の流れ



緊急通報装置

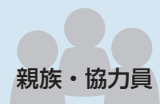
急病などの緊急時や健康上の相談がある場合に、装置のボタンを押すと、24時間365日いつでもコールセンターにつながります。

相談センター  
(立山システム研究所)

看護師や保健師などの有資格者が常駐するコールセンターは、24時間365日対応しています。



消防署



親族・協力員

年金額を増やしませんか? ▲▲▲

# 国民年金付加年金制度

国民年金の定額保険料に付加保険料を上乗せして納めることで、将来、受給する年金額を増やすことができます。付加保険料の納付を希望する人は手続きが必要です。

納めることのできる人／●国民年金第1号被保険者 ●任意加入被保険者(65歳以上の人を除く)

付加保険料の額／月額400円  
受給する付加年金額／200円

×付加保険料納付月数

※20年間付加保険料を納めた場合、1年間で受け取る年金額は、48,000円(200円×240月)になります。

受給期間2年で、納めた付加保険料と同額になります。

申し込み方法／年金手帳と印鑑を持参し、保険年金課で申請してください。

《注意事項》

●付加保険料の納付は、加入申し込みをした月分からとなります。

●付加保険料は、当該月の翌月

末(納期限)までに必ず納めてください。  
●国民年金基金に加入中の人は、付加保険料を納めることができません。

申し込み・問い合わせ先

保険年金課高齢者医療年金班

☎62・5332

## 付加年金の受取額の計算式(例)

付加保険料を20年間納めると

○付加保険料の納付総額  
400円×240月(20年) = 96,000円

付加年金を3年間受け取ると

○1年間で受け取る付加年金額  
200円×240月(20年) = 48,000円

↓

○3年間で受け取る付加年金額  
48,000円×3年 = 144,000円

## 心掛けよう

### 空き地の適正な管理

私有地の草木が生い茂り、近隣の住民から除草などについての苦情が数多く寄せられています。私有地は所有者の責任で管理しましょう。

#### 除草などの管理を

土地の所有者や管理者は近隣に迷惑が掛からないよう、除草や枝切り、刈り取り後の草木の処分などを定期的に行いましょう。

#### 土地を管理しないと

- 伸びた草や枝木が隣地に入り種子が飛ぶと、近隣に迷惑を掛けてしまいます。
- 枯れた草や木をそのままにしておくと、火災の危険があります。
- ごみの不法投棄場所にされてしまうことがあります。
- 害虫などが発生し、近隣に迷惑を掛けてしまいます。
- 道路の見通しが悪くなり、交通の妨げになるなど大変危険です。



#### 問い合わせ先

環境課環境政策班(☎62-5328)

## 災害に備え知識と技術を身に付ける

### 一日赤十字が開催

万が一の災害発生時に備え、避難所などでの炊き出し訓練や応急手当、事故防止に必要な知識などを普及する一日赤十字が開催されます。いざというときに備え、災害時に役立つ知識や技術を身に付けてみませんか。

日時／9月5日(木) 午前10時～午後3時

場所／いいおかユートピアセンター

内容／赤十字についての講義、炊き出し訓練、非常食の試食、三角巾の使い方、AEDの使い方など



AEDの使い方を学ぶ参加者

#### 申し込み・問い合わせ先

旭市赤十字奉仕団事務局(☎62-5317・社会福祉課社会班内)

## 登下校時の子どもの安全確保

子どもたちの登下校時は、警察や教育委員会、学校、市に加え、地域住民、保護者などの関係者が連携して防犯対策を進めています。

## 不審者情報の共有

市内で発生した、子どもたちに関わる不審者情報をメールで発信し、市民に注意を呼び掛けています。

不審者情報を共有することで、市内全体の自主的な防犯パトロールなどに活用してもらうことを目的としています。不審者情報メール配信サービスの登録者は、現在1,900人を超えています。

右のバーコードから登録できるほか、市ホームページからも情報が確認できます。



## 地域連携の場を有効活用

市では通学路合同点検対策検討協議会を設置し、小学校15校の学区で通学路の危険箇所を点検しています。警察、県土木課、学校関係者、市建設課、市民生活課、教育委員会が合同で危険箇所の把握や対策、改善を行っています。

本年度の合同点検は三川小、富浦小、嚶鳴小、萬歳小、

矢指小の5校で、6月18日から7月26日にかけて実施しました。

各小中学校区で行われる「1000か所ミニ集会」や「学区会議」などを活用し、地域の防犯対策を協議することで、危険な箇所の「見える化」を図り、連携を深めています。

## 関係機関と学校の連携

警察や市のスクールガード・リーダーによる、不審者対応訓練も計画的に行われています。

登下校中の声掛けや後追い、校内への侵入など、さまざまな不審者を想定し、子どもたちの避難方法や教員の不審者への対応について訓練しています。

## 現在の課題

現在、高齢化による防犯ボランティアの担い手不足や、共働き家庭の増加による保護者見守りの困難などが課題になっています。地域で防犯の目を強化し、犯罪者が入り込めないまちにすることが重要です。



6月17日に富浦小で行われた不審者対応訓練

## あさひ輝いた人々

第12回

### 無線七宝の元祖 世界の濤川

なみかわ そうすけ  
濤川 惣助 (1847~1910年)



濤川惣助は明治時代に無線七宝しっぽうを完成させました。その作品は迎賓館げいひんかんに飾られるなど、優れた作品を残し、世界的にも有名な人です。

惣助は弘化4(1847)年、鶴巻村蛇園に生まれました。元治元(1864)年には江戸に出て陶器商を営みました。その時に七宝焼(金属や陶器などにガラス質のうわぐすりを焼き付けたもの)を目にして大きな衝撃を受け、自分でも七宝焼を始めました。七宝焼とは七宝をちりばめたように美しい焼き物ということから、名付けられたといわれていて、その技法には無線七宝と有線七宝があります。

無線七宝は惣助が考え出した方法です。模様の輪郭の

区切りに針金を使うことは、無線七宝も有線七宝も同じですが、無線七宝はその針金を途中で取って焼き上げる方法です。

惣助の作品は外国向けの輸出用が多くあったことから、国内には残っている作品は少なく、それだけに貴重です。国内では旧海上町で持っている人がいるほか、東京国立博物館などで数点所蔵されています。

作品は明治16(1883)年、アムステルダム万博で最優秀賞を受賞し、明治22(1889)年、パリ万博でも名誉大賞を受賞するなど、世界的にも認められました。その功績により、明治28(1895)年、緑綬褒章りよくじゅのほうしょうを受章しました。

惣助最高の作品は、迎賓館の花鳥の間に飾られています。花鳥の間の名前のおとり、菊、桜、アジサイなどの花と、ヒバリ、鴨、鳩などの鳥を組み合わせで描いた30枚の七宝額絵です。この作品は神業と称されるほど、国宝級の名品です。



迎賓館に飾られている作品

## 仲間と清掃活動に取り組むと 報奨金が交付

地域の子ども会やサークル仲間などで、まちの清掃活動に取り組みませんか。

**対象**／公共的な場所の清掃、不法投棄ごみの回収などを行う市民10人以上で構成された団体

**報奨金の額**／年間1万2,000円～5万円 ※活動参加延べ人数によって、報奨金が変わります。

**申し込み方法**／環境課にある計画書に必要な事項を記入し、提出してください。

**☎** さいのいな旭をつくる会事務局 (☎62-5329・環境課環境美化班内)



ごみ拾いでまちをきれいに

## 令和元年度就学義務猶予免除者 などの中学校卒業程度認定試験

病気などで就学義務を猶予や免除された人の、中学校卒業程度の認定試験を実施します。

**試験日**／10月24日(木)

**試験科目**／国語、社会、数学、理科、英語

**出願期間**／8月19日(月)～9月6日(金)

※くわしい内容は県教育委員会のホームページで確認できます。

**☎** 千葉県教育庁教育振興部学習指導課 (☎043-223-4056)

## 運転手付きのレンタカーの 利用はやめましょう

運転手付きの白ナンバーのレンタカーを借りて事故に遭った場合、損害賠償ができないことがあります。運転手付きのマイクロバスの利用は、国土交通大臣が許可した貸切バス事業者を利用しましょう。

**☎** 千葉運輸支局輸送担当 (☎043-242-7336・内線2)

## 東庄民の森 「夏休み木工ラフト体験」

**期日**／8月25日(日)まで

**時間**／●午前10時～正午 ●午後1時～3時

**場所**／東庄民の森

**費用**／200円～ ※作品によって費用が変わります。

**☎** 千葉県立東庄民の森 (☎0478-87-0393)

## 一人で悩まず無料で相談を 「労災職業病なんでも相談会」

**日時**／8月31日(土) 午後1時～4時

**場所**／船橋市勤労市民センター

**☎** 千葉中央法律事務所 (☎043-225-4567)

## 市税の休日納税窓口

**日時**／8月25日(日) 午前8時30分～正午

**場所**／税務課

**☎** 税務課収税班 (☎62-5322)

## 消費生活センター

### ほっと通信 101

## 電気の契約切り替えトラブルに注意

平成28年から開始された電力の小売全面自由化により、小売電気事業に新規参入した事業者からの電力供給が行われるようになって3年が経過しました。

電話勧誘をきっかけとした、電気の切り替えに関するトラブルなどが後を絶たないため、国民生活センターが注意を呼び掛けています。

### 【事例1】

知らない事業者から「今よりも電気料金が安くなる。電気料金の明細を教えてください」と電話があった。言われるがまま検針票に書かれた番号などの情報を伝えると、電気契約の切り替え手続きの書類が届き、電話で電気契約の申し込みをしたことになっていた。

### 【事例2】

契約していた大手電力会社職員を名乗る者から電話があり「余った電力を安く買い取り、安く電力を供給している。契約番号を教えてください」と言われた。契約番号などを伝えたところ「書類を送る」と言われ、電話が切れた。何の書類が送られてくるのか分からず不安になり、電力会社に確認すると「契約番号を聞くような電話は一切していない」と言われた。後日、見知らぬ電力会社から突然手数料の請求書が届き、小売事業者と契約したことになっていた。



### アドバイス

- 電力会社などから電話を受けたときは、事業者名や内容をよく確認し、必要がなければきっぱり断りましょう。
  - 切り替えに必要な住所や供給地点特定番号などの情報は、現在契約している会社が発行する検針票に記載されています。勝手に別の会社へ切り替える手続きをされてしまうこともあるので、安易に検針票の記載情報を伝えないようにしましょう。
  - 不審な電話を受けたら消費生活センターに相談しましょう。
- ☎** 旭市消費生活センター (☎63-7272)・相談直通電話 (☎62-8019)

# くらしのインフォメーション

募集・催し物・お知らせなど、暮らしに役立つ情報を届けます。

☎…申し込み 問…問い合わせ

## 募集

Recruitment

### 詩人高橋順子さんなどが審査 第4回旭いいおか文芸賞「海へ」作品

作品テーマ／海 ※作品には「海」以外の題名を付けること。

募集内容／●自由詩 ●エッセー

●定型詩(短歌、俳句、川柳)

部門／●小学生以下 ●中学生 ●高校生 ●学生、一般

応募方法／B4サイズ400字詰め原稿用紙に縦書きで、自由詩は1から2枚、エッセーは1枚半から2枚以内、定型詩は1枚に3から5首で直筆し、郵送してください。

費用／1,000円(審査料、通信費)

※学校からの応募は無料。

応募期間／9月1日(日)～11月5日(火)

☎問〒289-2704 旭市上永井1217 旭いいおか文芸賞「海へ」実行委員会 (☎57-5769)

### 県立旭高等技術専門学校

#### 体験学習会の開催と推薦入学生

体験学習会

日時／8月23日(金) 午前9時～正午

対象／高校生

推薦入校生募集

対象／令和2年3月に高等学校を卒業見込みで学校長が推薦する人

訓練科目・定員／●NC機械加工科：7人 ●自動車整備科：10人

申込期間／9月9日(月)～30日(月)

選考日／10月9日(水)

合格発表／10月16日(水)

☎問県立旭高等技術専門学校(☎62-2508)

### 旭市七夕市民まつりが 千葉テレビで放送



旭市七夕市民まつりを中心とした夏季イベントの様子が放送されます。

日時／8月17日(土) 午後8時～8時55分 ※再放送は8月23日(金)の午後2時～2時55分。

## 市営住宅の入居者

募集期間／8月15日(木)～30日(金)

※土・日曜日を除く。

〈募集住宅〉

●みどり南住宅(ニ5664)：1戸  
2DK(36.52㎡)、簡易耐火平屋建て、昭和46年度建設

●池の端住宅(江ヶ崎1470)：1戸  
2DK(39.45㎡)、簡易耐火平屋建て、昭和48年度建設

●萩園住宅(萩園1810-2)：1戸  
1DK(41.40㎡)、中層耐火3階建て、平成25年度建設 ※被災者優先住宅です。

※申し込み(入居)には一定の条件があります。

申し込み方法／都市整備課や各支所にある所定の用紙に必要な事項を記入し、必要書類を添えて提出してください。

☎問都市整備課建築住宅班(☎62-5895)

## 催し物

Events

### 旭中央病院 諸橋芳夫初代病院長 生誕100年記念講演会

日時／10月12日(土) 午後1時30分～4時30分

場所／東総文化会館

定員／600人 ※応募者多数の場合は抽選。入場には整理券が必要ですよ。

内容／●記念講演Ⅰ「生命輝かそう旭中央病院～諸橋芳夫先生の遺志を継いで～(全員参加の健康づくり、街づくり)」(全国公私病院連盟会長：邊見公雄先生) ●記念講演Ⅱ「病気という名の自己発見」(作家・作詩家：なかにし礼さん)

参加料／無料

申込期限／8月30日(金)

申し込み方法／往復はがきか、中央病院ホームページ内の専用フォームで申し込んでください。一度の申し込みで2人まで応募できます。

☎問諸橋芳夫初代病院長生誕100年記念行事運営委員会事務局(☎63-8111・広報患者相談課内)

## お知らせ

Information

### 働くことに悩みを抱えている若者へ 無料相談会が開催

本人や家族だけでは解決が難しい、仕事の悩みを相談してみませんか。

日時／8月23日(金) 午前10時～午後5時

場所／第二市民会館

対象／15歳以上40歳未満の自立に悩む無職の人、またはその保護者

☎問ちば北総地域若者サポートステーション(☎0476-24-7880) ※土・日曜日を除く。

### 令和元年度

#### 危険物取扱者保安講習会

期日／10月9日(水)

場所／匝瑳市民ふれあいセンター(匝瑳市)

申込期間／8月19日(月)～23日(金)

申し込み方法／消防本部、消防署、海上・飯岡・干潟分署にある受講申請書に必要な事項を記入し、消防本部に申し込んでください。

☎問消防本部予防課危険物班(☎63-5356)

### 結婚50周年の記念に

#### 合同金婚式に参加しませんか

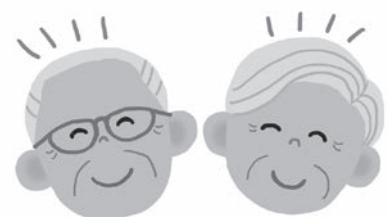
日時／10月29日(火) 午前10時30分～

場所／ヒューマンプラザ黄鶴

対象／市内在住で、昭和44年9月1日から昭和45年8月31日までの期間に結婚(事実婚を含む)した夫婦

申込期限／8月30日(金)

☎問旭市社会福祉協議会(☎57-5577)、市社会福祉課社会班(☎62-5317)



みんなが主役!

# な か ま サークル仲間 vol.41

## サークルデータ

活動場所 / 第二市民会館

活動日 / 毎月第3金曜日

午前9時15分～11時45分

## 手作りの喜びを「パッチワークキルト」

今年5月から新しい先生を迎えたパッチワークキルト。13人の会員で、毎月楽しく作品を作っています。

パッチワークキルトとは、さまざまな布をつなぎ合わせた2枚の布の間に綿を挟み、縫い合わせたものです。基本はミシンではなく手で縫います。手縫いのほうが出来上がりに温かみが生まれます。作品が完成するまで長い時間がかかりますが、それでも出来上がるのが楽しみで、縫い続けることは苦になりません。時間がかかった分、出来上がったときの喜びもひとしおで、作品に愛着が湧きます。

サークルで活動する良さは、分からないところを先生に聞けることです。一人で作ろうとすると途中で挫折しそうになりますが、みんなでやると楽しく続けられます。今ま



で自己流でパッチワークキルトをやっていた人も、先生に基礎から教えてもらったことで、より上手になったと話しています。気が合う仲間とおしゃべりや、みんなで作品を見せ合うのも楽しみの一つです。会で作り方を覚えた作品を、自宅で作って楽しむ人もいます。知り合いにプレゼントして喜んでもらえるのもいいところです。

興味があれば見学に来てみませんか。一緒に楽しく作品を作りましょう。



みんなと一緒に作品を作る



おいしく食べよう  
**旭産** 簡単・ヘルシーレシピ

### VOL.115 夏野菜カレーライス

1人分の栄養価 エネルギー268kcal、塩分2.2g

夏の代表野菜であるズッキーニには、カリウムが多く含まれています。塩分を体外に排出する働きがあり、高血圧予防やむくみ解消に効果があります。

### 作り方

- ①鶏もも肉は皮付きのまま一口大に切る。
- ②タマネギは縦半分にしてから厚めにスライスする。ニンジン小さめの乱切りに、ダイコンは1cm角のサイコロ状に切る。ズッキーニは縦半分の小口切り、マッシュルームは石づきをとって4分の1に、シトウは薄めの小口切りにする。
- ③鍋に油を熱して鶏もも肉を炒める。火が通ったらタマネギ、ニンジンを入れて炒め、次にダイコンを入れて全体に油がなじむまで炒める。
- ④③に分量の水を加え、煮立ったら弱火から中火で5分煮込む。
- ⑤④にズッキーニとマッシュルームを入れ、いったん火を止めてカレールーを割り入れて溶かし、シトウを加え、再び弱火で10分煮込む。

岡旭市保健推進員協議会 ☎63-8766・健康管理課 予防班内)



### 材料 (4人分)

- 鶏もも肉……………200g
- ズッキーニ……………中1本
- タマネギ……………中1個
- ニンジン……………中1本
- 生マッシュルーム……………6個
- ダイコン……………200g
- シトウ……………1本
- サラダ油……………小さじ2
- 水……………650cc
- カレールー……………適量

### データシート

火災		交通事故		人のうごき		[8月1日現在]		
[7月]	令和元年の累計	[7月]	令和元年の累計	[7月の移動]		人口	前月比	
建物火災	3件 (9件)	事故件数	140件 (1,100件)	転入	147人	出生	30人	▲1人
その他の火災	1件 (12件)	死亡者数	0人 (3人)	転出	107人	死亡	71人	▲26人
						女	33,138人	(+25人)
						世帯数	26,279世帯	(+34世帯)