

15. 通信指令業務の概要

平成25年4月1日より、千葉県北東部・南部ブロックの20消防本部で構築した「ちば消防共同指令センター」の運用が本格的に開始され、当消防本部で行っていた通信指令業務を千葉市消防局内に設置された「ちば消防共同指令センター」へ完全に移行しました。

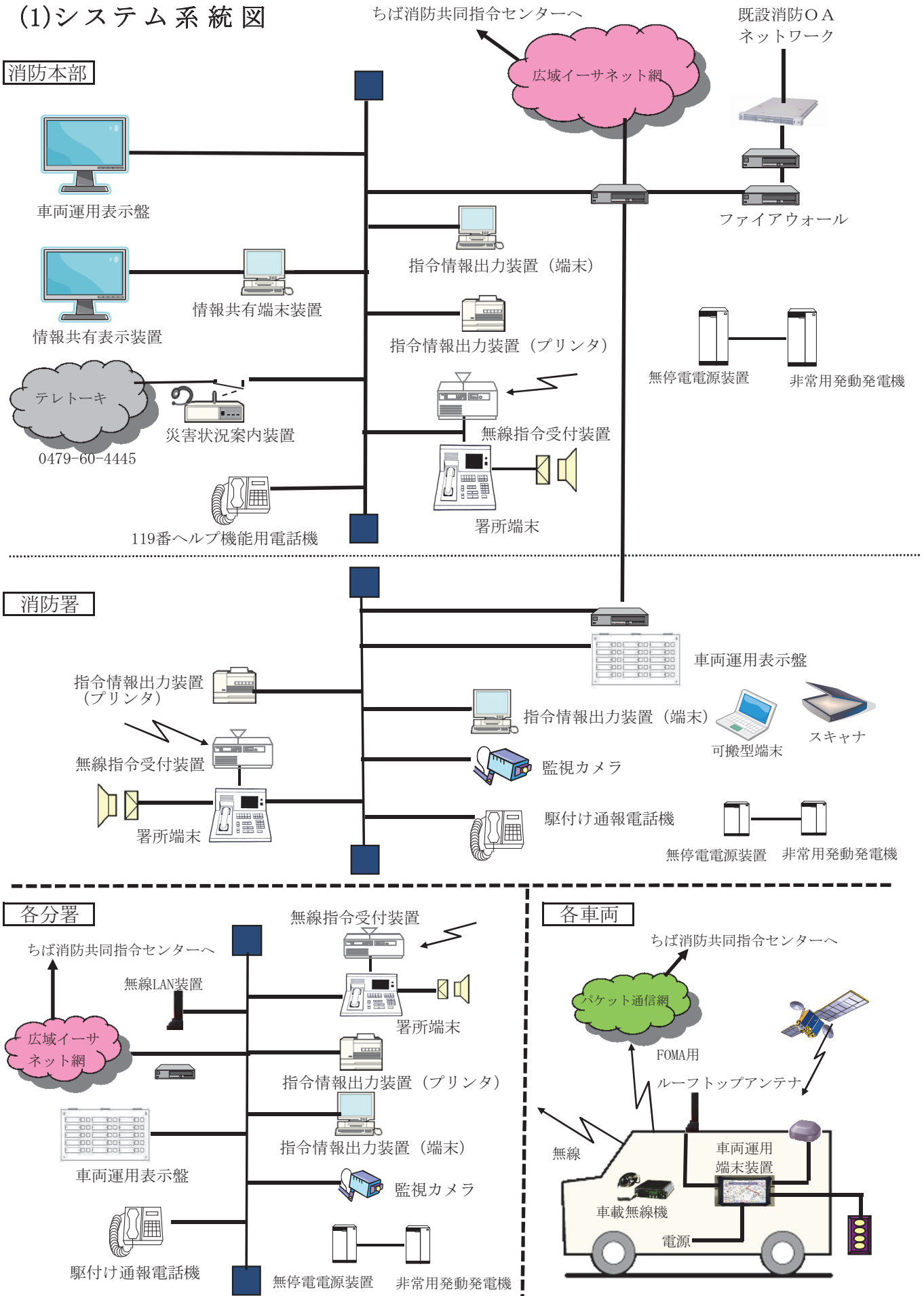
共同運用を行うことで、業務の効率化が図れるとともに、各消防本部の連携及び情報の共有化が可能となり、隣接地域や大規模な災害時の相互応援体制が充実強化されています。

また、通信指令業務に従事する職員として当消防本部から令和2年4月1日現在、2名の職員が出向しています。



(ちば消防共同指令センター)

(1) システム系統図



(2) 消防救急無線装置の概要

1 アナログ無線

令和2年4月1日 現在

所属別 区分			出力 (W)	総務課	予防課	警防課	旭消防署	海上分署	飯岡分署	干潟分署	計
陸上移動局 (携帯型)	署活動系	署活動波1	1				10	5	5	5	25
		署活動波2									
		関東共通波									
		防災相互波									

2 デジタル無線

無線局の種別	出力 (W)	区分		識別信号	局数
遠隔制御器 消防本部警防課(通信室)	10	活動波	消防波	えんせい あさひ しょうぼう	1
			救急波		
		主運用波	主運用波2		
		統制波	統制波1		
			統制波2		
			統制波3		
近隣消防本部 活動波					

所属別 区分			出力 (W)	総務課	予防課	警防課	旭消防署	海上分署	飯岡分署	干潟分署	計
陸上移動局	車載型移動局無線装置		5	2	2	1	11	3	3	3	25
	携帯型移動局無線装置				1	1	14	5	5	5	31
	卓上型移動局無線装置					2					2
	可搬型移動局無線装置					1	1				2

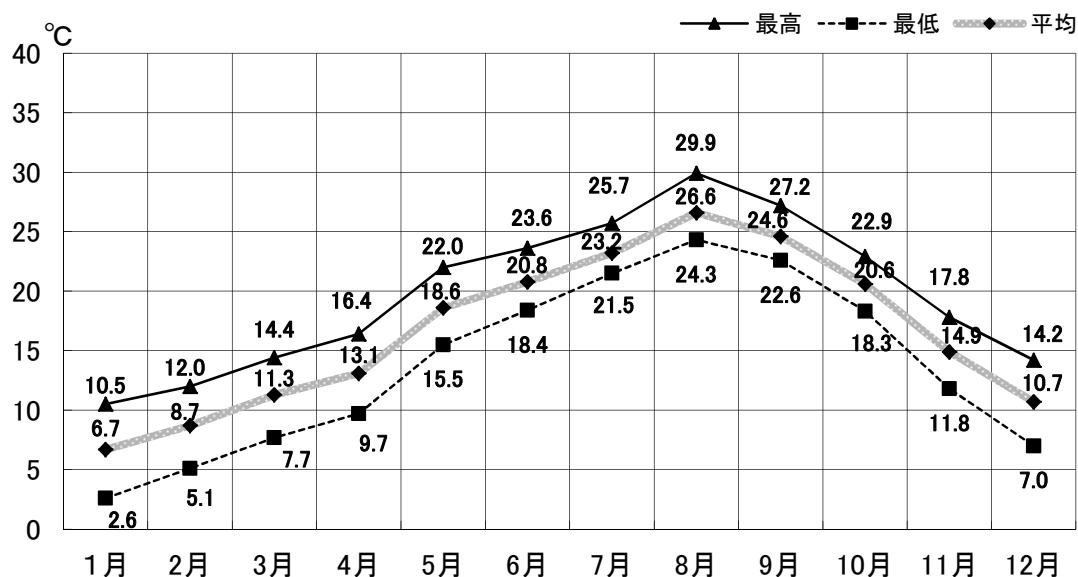
16 . 119番受理回数(5年間)

種別	年別					
	平成27年	平成28年	平成29年	平成30年	令和元年	合 計
火 災	30	33	44	33	37	177
救 急	2,297	2,325	2,259	2,345	2,467	11,693
救 助	28	32	32	23	41	156
その他の の災害	281	355	414	366	385	1,801
続報	111	144	137	170	171	733
問合せ	97	114	87	118	121	537
間違い	144	122	117	171	186	740
試験	172	213	232	255	313	1,185
その他	314	294	254	256	217	1,335
合 計	3,474	3,632	3,576	3,737	3,938	18,357

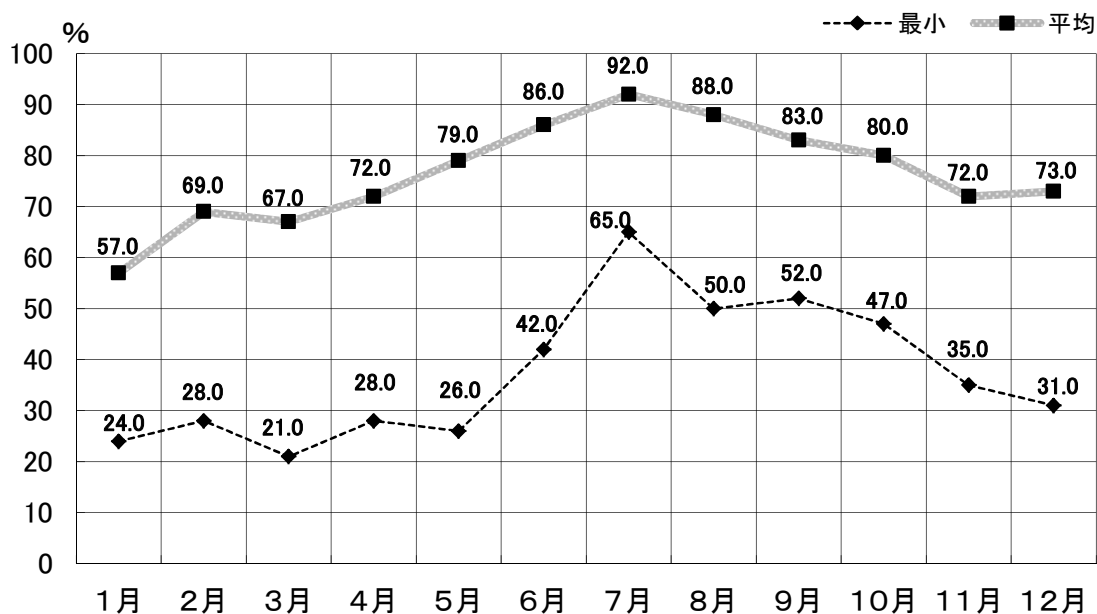
※ 「ちば消防共同指令センター」統計

17 令和元年気象観測状況

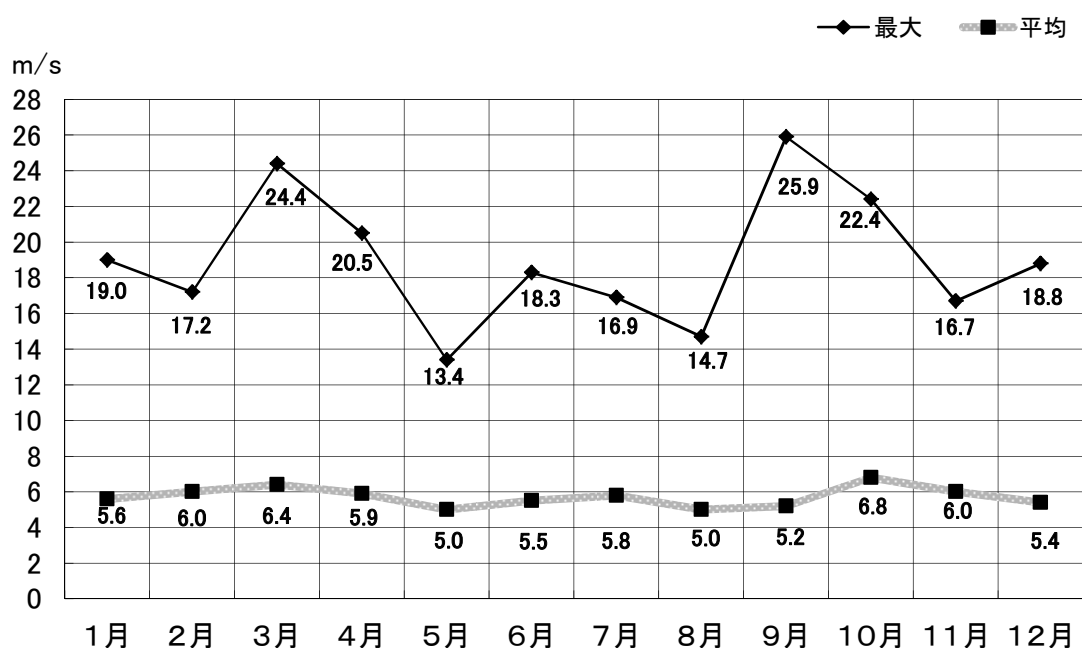
(1) 最高・最低・平均気温



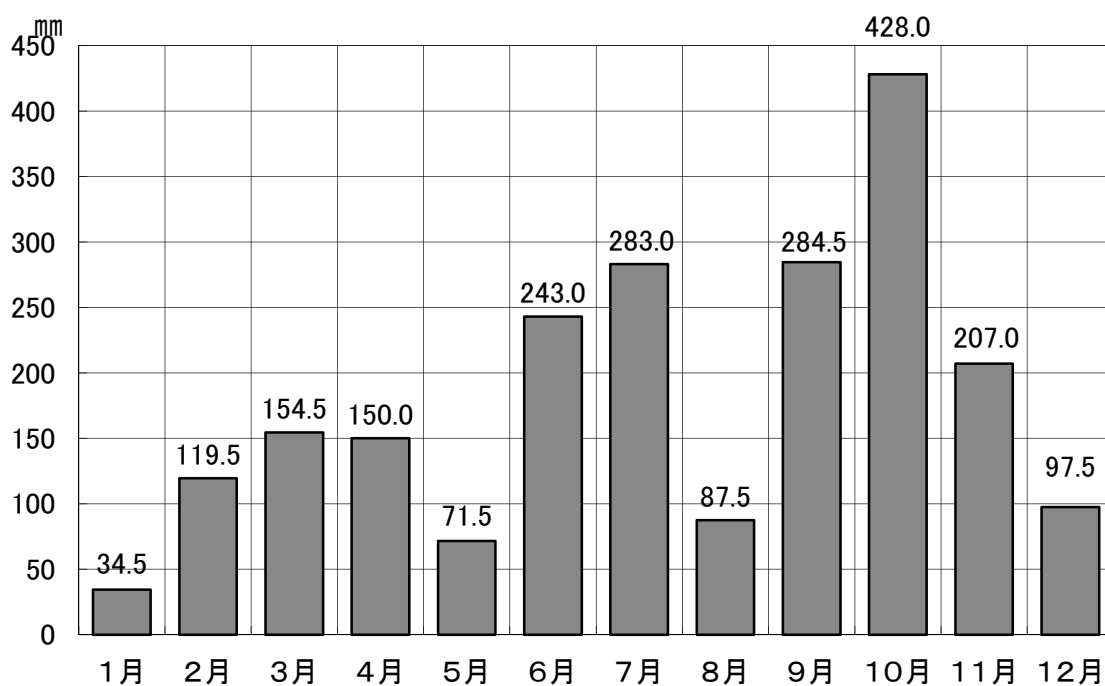
(2) 最小・平均相対湿度



(3) 最大・平均風速



(4) 降雨量



※気象庁ホームページ「過去の気象観測データ」

<http://www.data.jma.go.jp/gmd/risk/obsdl/index.php>より銚子地方気象台過去データをもとに旭市消防本部が作成しました。